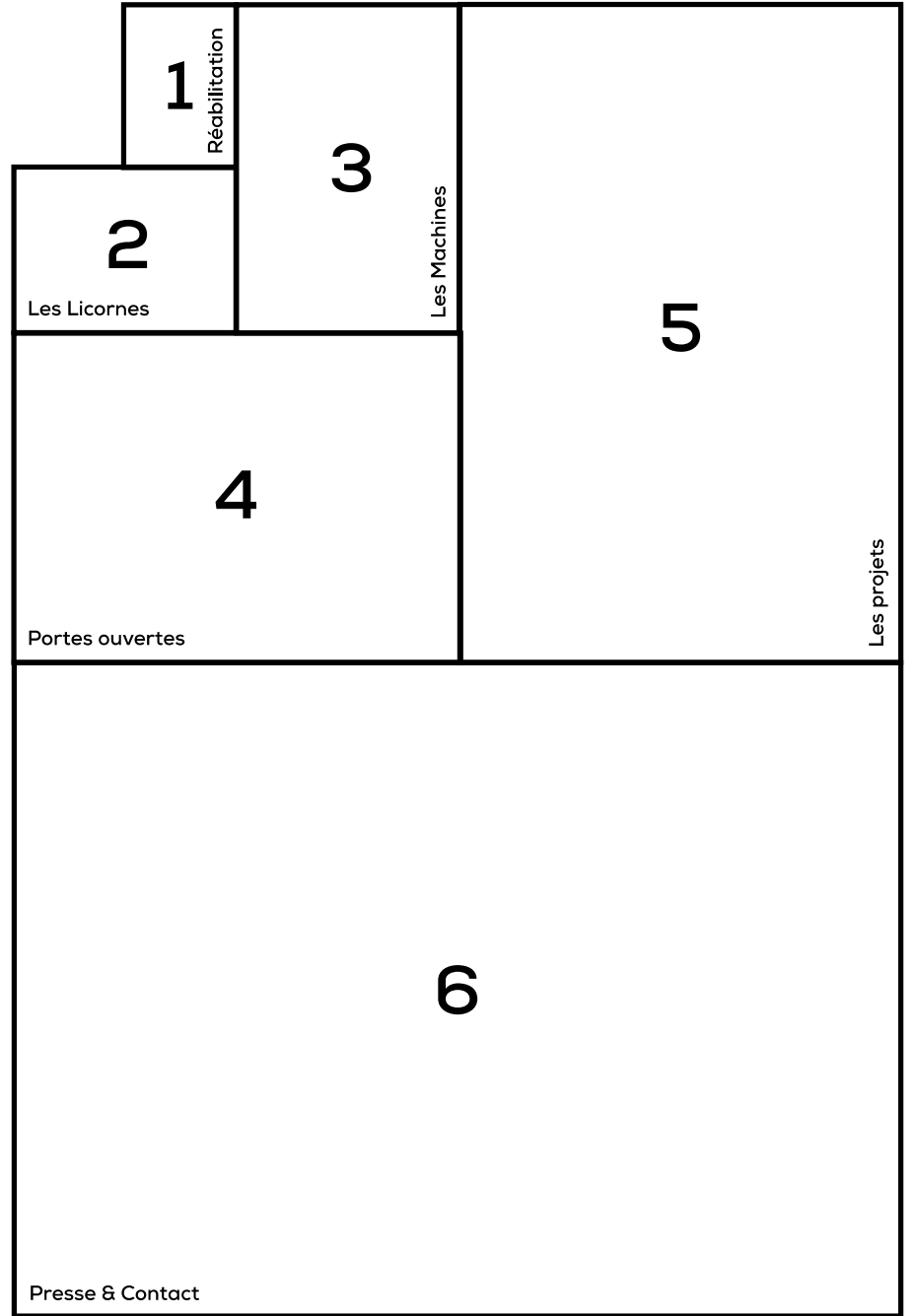
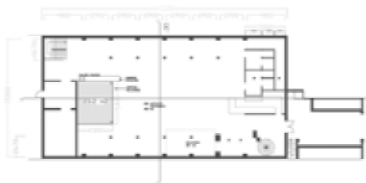
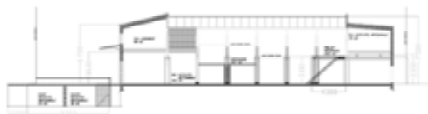


le Lavoir

Atelier d'artistes





Marin Germain & Amine Slimani, fondateurs du Lavoir

Un atelier d'artistes depuis Juillet 2015

"D'abord un lavoir, puis un lieu de stockage de liqueurs, un atelier de parachutes et plus récemment un dojo avant d'être laissé pour compte par la mairie, le lieu sur lequel s'est construit le Lavoir tel qu'il est aujourd'hui est bourré d'histoires. Histoires que Marin et Amine, les fondateurs, ont voulu incorporer dans leur nouveau projet dès 2015. Les deux étudiants en architectures parlent de « génie du lieu » qu'ils ont voulu réhabiliter en atelier d'artistes, en lieu d'apprentissage de l'art sous toutes ses formes.

Au sein du lavoir, le fonctionnement prend une forme horizontale, nouveau modèle générationnel où chacun apprend de la discipline de son voisin, pour éventuellement l'incorporer à la sienne. Artistes, photographes, peintres, graphistes, vidéastes, character designer de jeux vidéo, ébénistes, designers de mobilier, fashion designer, architectes, musiciens... Le Lavoir fourmille de 37 jeunes artistes en tout genre qui ne cessent d'apprendre les uns des autres. C'est ce qui nous a particulièrement marqué en nous rendant à plusieurs reprises sur place, la différence des gens qui se retrouvent pour développer leurs projets sous le même toit, qui s'entraident en permanence, se conseillent, s'encouragent et s'inspirent mutuellement. Un étonnant apprentissage de la vie."

The Art Factory Magazine, décembre 2016

Le Chantier - Été 2015

On rentre au Lavoir par une petite cour un peu désuète, donnant sur une façade qui ne paie pas de mine. Ce n'est qu'une fois la porte poussée que se profile le volume du bâtiment. On est alors surpris par sa taille tout autant que par l'atmosphère chaleureuse qui s'en dégage. On respire, après l'espace étroit de la cour. Les poutres imposantes de la charpente accrochent le regard puis, se perdent dans le ciel. La toiture, ouverte sur toute la longueur, déverse tranquillement sa lumière sur le mobilier en bois.

L'aménagement de l'espace et son habillage se prêtent si bien au jeu qu'on en oublie l'origine du bâtiment et ses anciennes fonctions. Le nom de lavoir sonne donc comme un rappel, celui du projet qui l'habite. Sans cela, jamais ce grand hangar vide n'aurait retrouvé une telle jeunesse. Ainsi, bien qu'il soit d'abord un édifice, le Lavoir est surtout aujourd'hui le lieu d'une vision. Ou disons que son caractère, son cachet, est comme le reflet et l'expression du projet qui l'anime. Le pari était assez osé dès le départ. Med Amine Slimani et Marin, architectes du projet comme de formation, ont en effet compté sur le soutien enthousiaste d'une trentaine de bénévoles – amis, collègues, professeurs et camarades, familles ou simples connaissances – pour réaliser l'ensemble des travaux et une bonne partie du mobilier. L'ampleur du chantier aurait dissuadé bon nombre d'entre nous de recourir à pareil procédé. Et, pour se faire tout à fait honnête, il est clair que son achèvement dans des délais raisonnables relève d'un petit miracle. Imaginez-vous un instant tout cet espace, grouillant de jeunes et de moins jeunes, français ou non, débordant d'outils, de parpaings, de sacs de ciments, de postes de travail en tout genre, dans une apparente anarchie, imaginez-vous donc dire : « ça va marcher ! ». Cette première étape relève de l'exploit, qu'on se le dise.

Michel Cagliero, l'ami philosophe

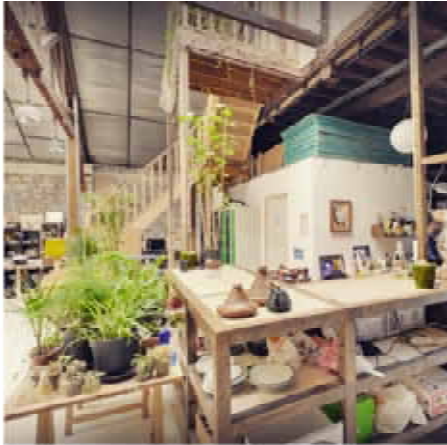
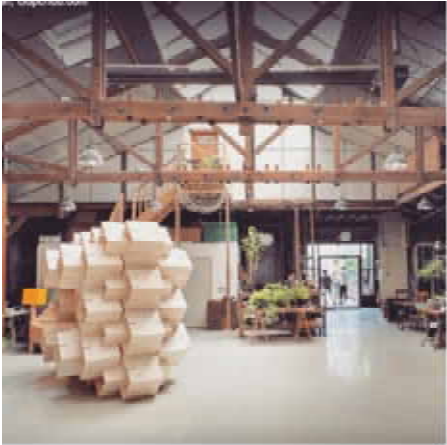
1

Réhabilitation

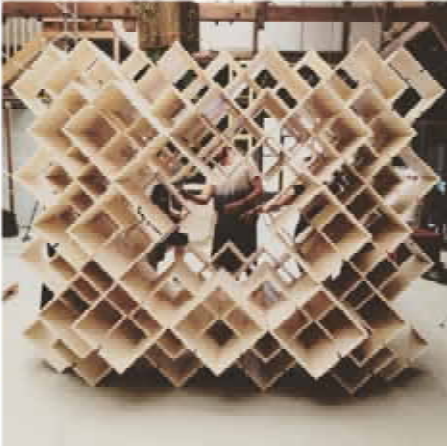
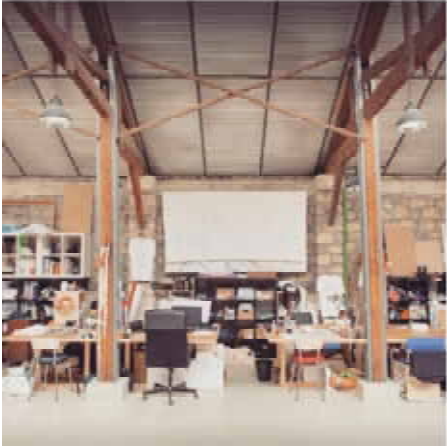


Réhabilitation, réparations, transformation, aménagement





Crédits photo - Antoine Paclet



Google Map



Cuisine et Salle à manger

Les diners de Licornes

On rentre au Lavoir par une petite cour un peu désuète, donnant sur une façade qui ne paie pas de mine. Ce n'est qu'une fois la porte poussée que se profile le volume du bâtiment. On est alors surpris par sa taille tout autant que par l'atmosphère chaleureuse qui s'en dégage. On respire, après l'espace étroit de la cour. Les poutres imposantes de la charpente accrochent le regard puis, se perdent dans le ciel. La toiture, ouverte sur toute la longueur, déverse tranquillement sa lumière sur le mobilier en bois. L'aménagement de l'espace et son habillage se prêtent si bien au jeu qu'on en oublie l'origine du bâtiment et ses anciennes fonctions. Le nom de lavoir sonne donc comme un rappel, celui du projet qui l'habite. Sans cela, jamais ce grand hangar vide n'aurait retrouvé une telle jeunesse. Ainsi, bien qu'il soit d'abord un édifice, le Lavoir est surtout aujourd'hui le lieu d'une vision. Ou disons que son caractère, son cachet, est comme le reflet et l'exp



Préparation aux Portes Ouvertes



Interview TAFMAG



1 - 2 - 3 - 5 - Diners de Licornes

Portraits de Licornes

Nous partageons un atelier, le Lavoir, un espace ouvert sur le monde qui juxtapose un ensemble de savoir-faire, technologies et outils. Ce lieu regroupe les processus de conception, prototypage, fabrication et communication au service de l'artisanat, de la création plastique, visuelle, sonore et numérique. Le Lavoir est une plateforme d'échanges vivantes et organiques dont les éléments constitutifs sont ses résidents.



Alexandre Lenoir et Marin Germain pour Sheida



Psycho Douille, Ludovic Austry et Emmanuel Berson

- Amine Slimani / Architecte et peintre
- Marin Germain / Architecte et réalisateur
- Ludovic Austry / Architecte et Designer Co-fondateur de Gueule de bois
- Emmanuel Berson / Co-fondateur de Gueule de bois
- Antoine Peclet / Architecte, photographe et sérigraphie
- Edouard Callard / Graphiste, Design et Développement projet
- Yegan Mazandarini / Photographie
- Vincenzo Iovino / Architecte et designer
- Alexandre Lenoir / Peintre
- Chloé Pernet / Costumière de cinéma
- Mathias Derville / Ébéniste, graveur et graphiste
- Sylvain Brondel / Psycho Douille / Peintre
- Alberto Rochat / Architecte
- Edgar Skomorowski / Sculpteur physique et numérique
- Helene Cayet / Plasticienne
- Melissa Martin / Ébéniste
- Steve Pitocco / Artiste Plasticien
- Daovone Sricouabong / Designer / entrepreneure spécialisée en éco-conception
- Sarkis Ricci / Musicien
- Sandra Smadja / plasticienne
- Guevork Aivazian / peintre et photographe
- Maxime Perolle / Ébéniste
- Ted Chardigny / Photographie
- Mathilde Mourier / Design & arts graphiques
- Victor Callard / Peintre et musicien
- Sébastien Caron / Architecte DPLG
- Fan Hongchuan / Peintre et plasticien
- Gaëlle Cozic / Céramiste et architecte en développement durable
- Barthélémy Antoine-Loeff / Réalisateur et plasticien nouveaux médias
- Ludovick Winterstan / Couturier
- Apolline Limosino / écrivaine
- Sonia Ahmimou / Artisan Maroquinier
- Virginia Crofts / Designer textile
- Erik Gniedzionkoff / Assistant réalisateur, scénariste
- Segolene Derudder / Directrice artistique, Illustratrice
- Benoît Le Guén / Designer culinaire
- Vera Thomas / Administratrice chez Esperanz'Arts
- Jade Edwards / Artiste plasticienne / www.basedonafact.com
- Marin Babet / Musicien
- Freddie Seng / Vidéaste