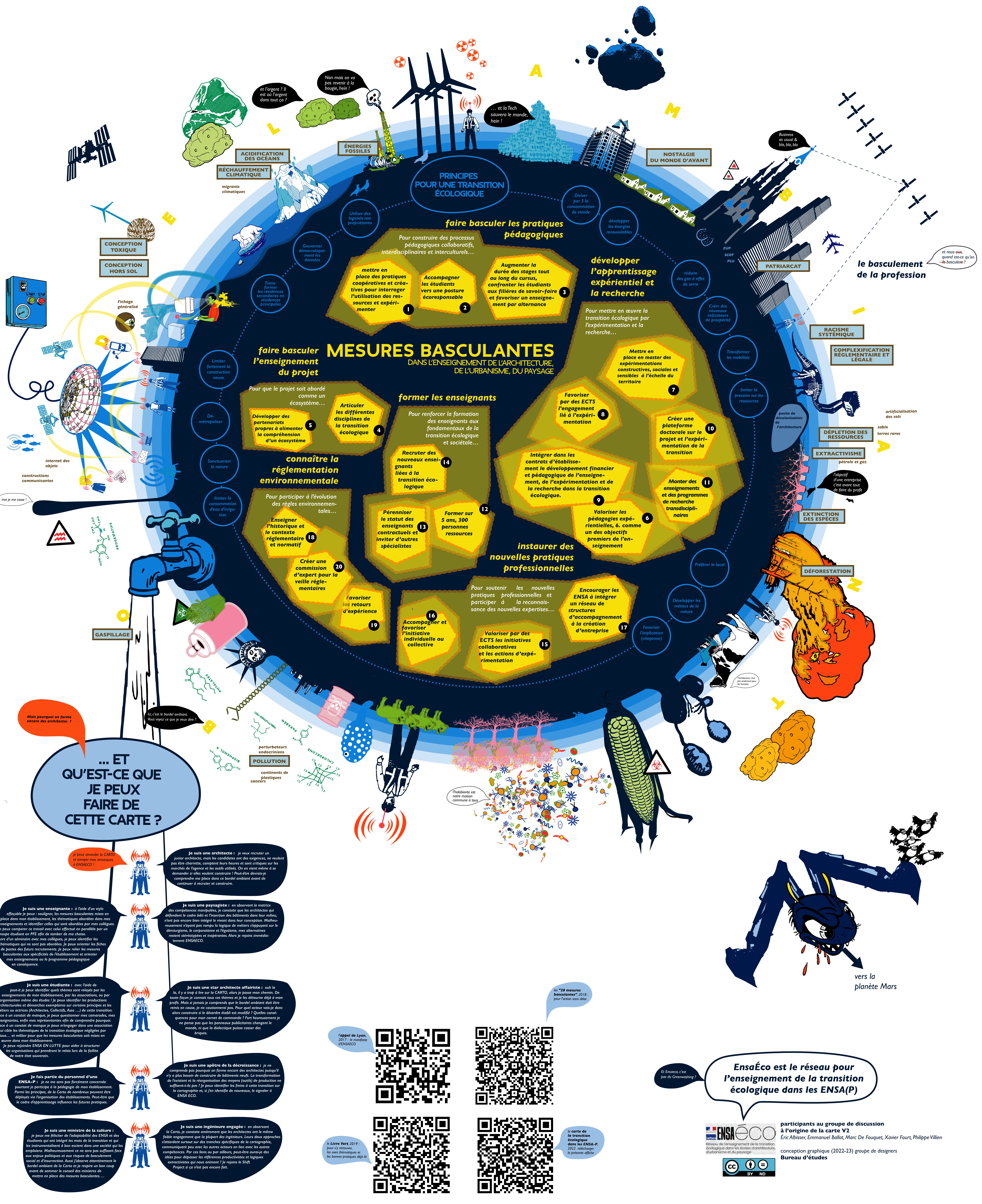


MESURES BASCULANTES POUR DES ENSEIGNEMENTS ORIENTÉS VERS LA TRANSITION ÉCOLOGIQUE

* Les vingt "mesures basculantes" sont issues d'un travail par l'ensemble des participants des Rencontres de Nancy, le samedi 24 novembre 2018.



... ET QU'EST-CE QUE JE PEUX FAIRE DE CETTE CARTE ?

- Je peux amener la CARTE** et mesurer mes remarques à ENSAECO!
- Je suis une enseignante :** à l'aide d'un stylo effaçable je peux souligner, les mesures basculantes mises en place dans mon établissement, les thématiques abordées dans mes enseignements et identifier celles qui sont abordées par mes collègues. Je peux comparer ce travail avec celui effectué en parallèle par un groupe d'étudiants en PEE afin de l'adapter à mes classes. Lors d'un séminaire avec mes collègues, je peux identifier les thématiques qui ne sont pas abordées. Je peux orienter les fiches de postes des futurs recrutements. Je peux relayer les mesures basculantes aux spécificités de l'établissement et orienter mes enseignements ou le programme pédagogique en conséquence.
- Je suis une étudiante :** avec l'aide de post-it je peux identifier quels thèmes sont relayés par les enseignements de mon établissement, par les associations ou par l'organisation même des études. Je peux identifier les productions architecturales et documentaires exemplaires sur certains principes et les mettre en avant (Architectes, Collectifs, Ateliers...) de cette transition. Face à un constat de manque, je peux questionner mes camarades, mes enseignants, enfin mes représentants afin de comprendre pourquoi. Face à un constat de manque je peux intégrer dans une association qui cible les thématiques de la transition écologique négligées par tous... et militer pour que les mesures basculantes soient mises en œuvre dans mon établissement. Je peux rejoindre ENSA EN LUTTE pour aider à structurer les organisations qui prennent le relais lors de la faillite de notre état souverain.
- Je fais partie du personnel d'une ENSA(P) :** je ne me suis pas forcément concernée par le partage à la pédagogie de mon établissement. Parmi les principes, de la Carte de nombreux peuvent être déployés via l'organisation des établissements. Peut-être que le cadre d'apprentissage influence les futures pratiques.
- Je suis une ministre de la culture :** je peux me féliciter de l'adoption de la Carte de la transition et des étudiants qui ont intégré la mesure de la transition et qui les instrumentent à bon escient dans une société qui les empêche. Malheureusement ce ne sera pas suffisant face aux enjeux politiques et aux risques de banalisation sociale et d'instrumentation. Aussi j'observerai attentivement le bordel ambiant de la Carte et je respirerai un bon coup avant de donner le coup de feu à nos collègues de mettre en place des mesures basculantes...
- Je suis un architecte :** je veux recruter un junior architecte, mais les candidatures sont des agences, ne veulent pas être chahuté, comptent leurs heures et sont critiques sur les marchés de l'agence et les outils utilisés. On en vient même à se demander si elles veulent construire. Pour être directeur je comprends ma place dans ce bordel ambiant avant de continuer à recruter et construire.
- Je suis un paysagiste :** en obtenant le master des compétences manipulées, je constate que les architectes qui défendent le cadre bâti et l'insertion des bâtiments dans leur milieu, n'ont pas encore bien intégré le volet dans leur conception. Malheureusement n'ayant pas rompu la logique de métiers s'appuyant sur le dénuement, le corporatisme et l'agitation, mes alternatives restent stériles et inopérantes. Alors je révoque immédiatement ENSAECO.
- Je suis une star architecte affairiste :** ouh là là, il y a trop à lire sur la CARTE, alors je passe mon chemin. De toute façon je connais tous ces thèmes et je les déborde déjà à mon pays. Mais si jamais je comprends que le bordel ambiant soit remis en cause, je ne cautionnerai pas. Pour quel acteur vais-je donc alors construire si le désordre établi est modifié ? Quelles conséquences pour mon carnet de commande ? Pour être honnête je ne pense pas que les panneaux publicitaires changent le monde, ni que la diectique puisse casser des principes.
- Je suis un apôtre de la décroissance :** je ne comprends pas pourquoi on forme encore des architectes puisqu'il n'y a plus besoin de construire de bâtiments neufs. La transformation de l'existant et la réorganisation des moyens (outil) de production ne suffisent-ils pas ? Je peux identifier les freins à cette transition sur la cartographie et, si j'en identifie de nouveaux, je signale à ENSA ECO.
- Je suis une ingénieure engagée :** en observant la Carte, je constate en effet que les architectes ont la même faible engagement que la plupart des ingénieurs. Leurs deux approches s'orientent surtout sur des thèmes spécifiques de la cartographie, commencent par ceux qui ont le plus de compétences. Par ces liens ou par ailleurs, peut-être aurais-je des idées pour dépasser les références productivistes et linguistiques extractives qui nous assument ? Je rejoins le SUD. Project si ce n'est pas encore fait.



Ensaéco est le réseau pour l'enseignement de la transition écologique dans les ENSA(P)

participants au groupe de discussion à l'origine de la carte V2
Éric Abbier, Emmanuel Ballot, Marc De Fouquet, Xavier Fourt, Philippe Villain
Bureau d'études
conception graphique (2022-23) groupe de designers
Bureau d'études

